



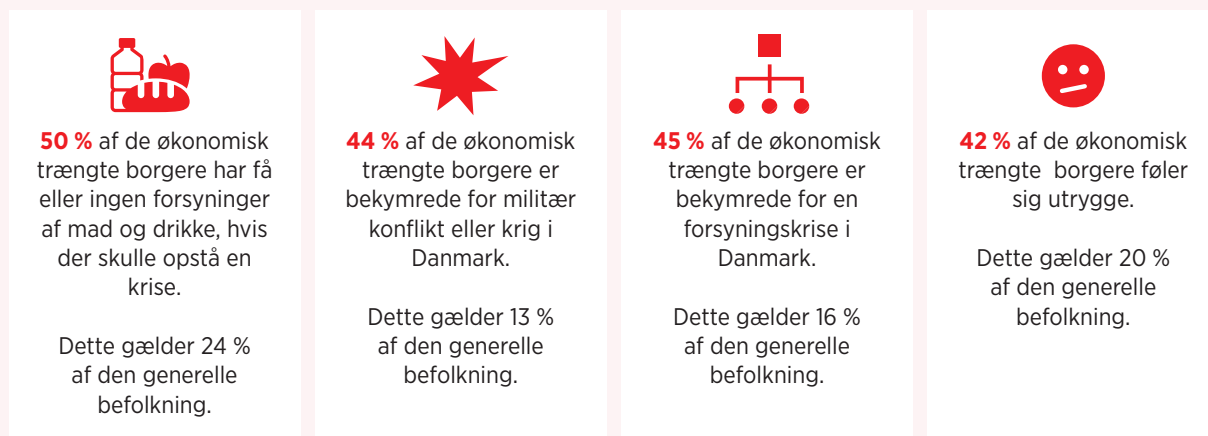
# KLAR TIL KRISER?

## En analyse af hjemmeberedskab, bekymring og tillid blandt økonomisk trængte borgere

Gennem de seneste år er den sikkerhedspolitiske situation i Europa blevet markant mere usikker. Krig, cyberangreb og øgede geopolitiske spændinger flere steder i verden har bidraget til et mere komplekst risiko- og trusselsbillede for Danmark. Samtidig har myndighederne øget deres fokus på borgernes egen rolle i kriseberedskabet.

Dette notat belyser økonomisk trængte borgeres bekymringer for mulige samfundskriser, deres tillid til myndighederne ved samfundskriser og deres hjemmeberedskab.

Analysen viser blandt andet, at:



*“Jeg tømmer skabe og fryser for mad til min søn, så han og jeg kan få mad, og jeg køber ind på tilbud. Hvordan skal jeg have råd til [hjemmeberedskab]? Jeg synes, det er så uhyggeligt ikke at kunne være klar, hvis det virkelig sker – tanken om at jeg ikke ville kunne give min søn mad og drikke i tre dage...”*

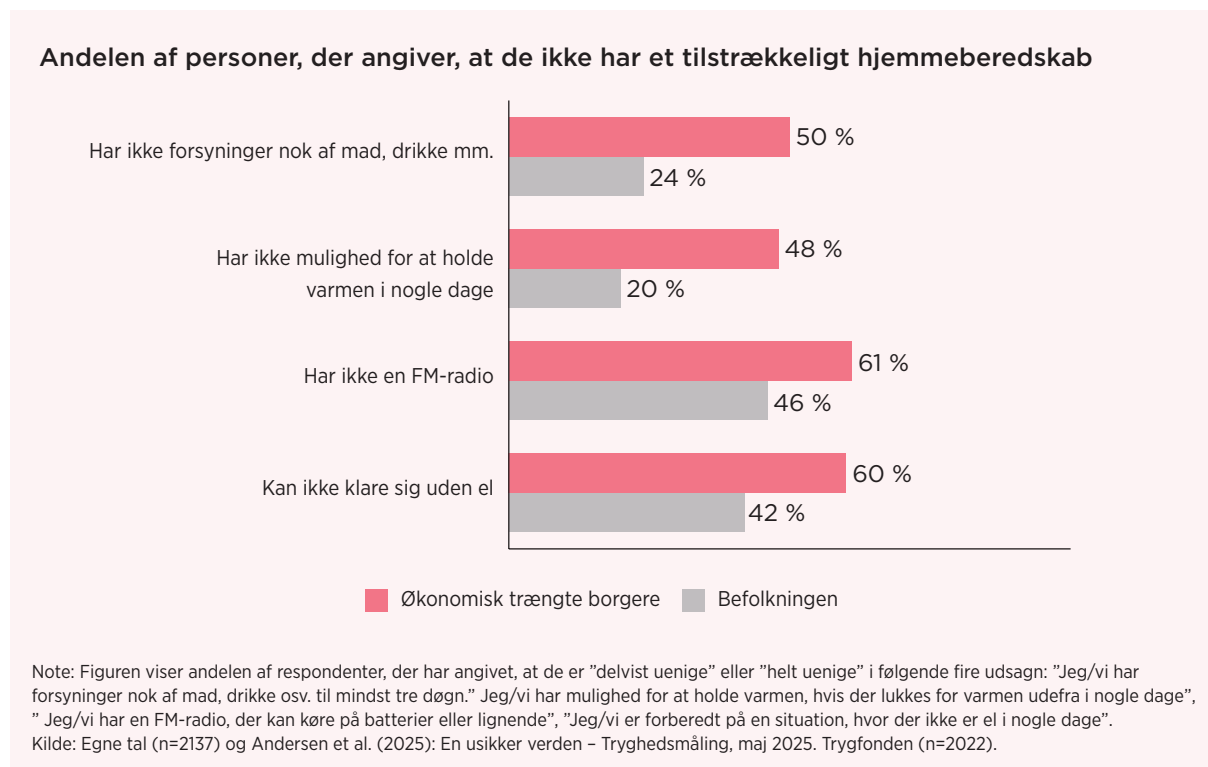
### Om undersøgelsen

I december 2024 uddelte Røde Kors julehjælp til 22.458 økonomisk trængte børnefamilier. Denne spørgeskemaundersøgelse er baseret på svar fra 2.137 af disse forældre, der alle har et begrænset økonomisk råderum. Spørgeskemaet er besvaret i perioden 23. september - 20. oktober 2025 med en svarprocent på 34 % (gennemførte besvarelser). Mere information kan findes sidst i notatet.

### Halvdelen af økonomisk trængte borgere har ikke et hjemmeberedskab

I Beredskabsstyrelsens anbefalinger fra august 2024 anbefales det, at alle borgere opbygger et hjemmeberedskab, så de kan klare sig i mindst tre dage uden varme, el og forsyninger af mad og vand, i tilfælde af en samfundsmæssig krise.<sup>1</sup>

Denne analyse viser, at økonomisk trængte familier i markant højere grad end befolkningen mangler centrale elementer i et hjemmeberedskab.



Blandt gruppen af økonomisk trængte borgere er det halvdelen, der ikke har forsyninger af mad og drikke til mindst tre døgn, mens det samme gælder for knap en fjerdedel af befolkningen. På alle de undersøgte områder er andelen uden hjemmeberedskab betydeligt højere blandt økonomisk trængte borgere end blandt befolkningen.<sup>2</sup>

Mange af respondenterne beretter om en i forvejen presset økonomi, der gør det vanskeligt at finde penge til at indkøbe de ekstra ting, der anbefales af myndighederne:

**“Vi har ikke engang råd til at komme igennem en måned med mad osv. Der er ingen luft i økonomien til forberedelse.”**

<sup>1</sup> Styrelsen for Samfundssikkerhed (2024): *Forberedt på kriser*.

<sup>2</sup> Andersen et al. (2025): *En usikker verden – Tryghedsmåling, maj 2025. Trygfonden*.

Vanskelighederne ved at anskaffe et hjemmeberedskab, herunder forsyninger af mad og drikke, skaber bekymring blandt flere af respondenterne. En af respondenterne efterspørger en beredskabsplan specifikt rettet mod økonomisk trængte forældre:

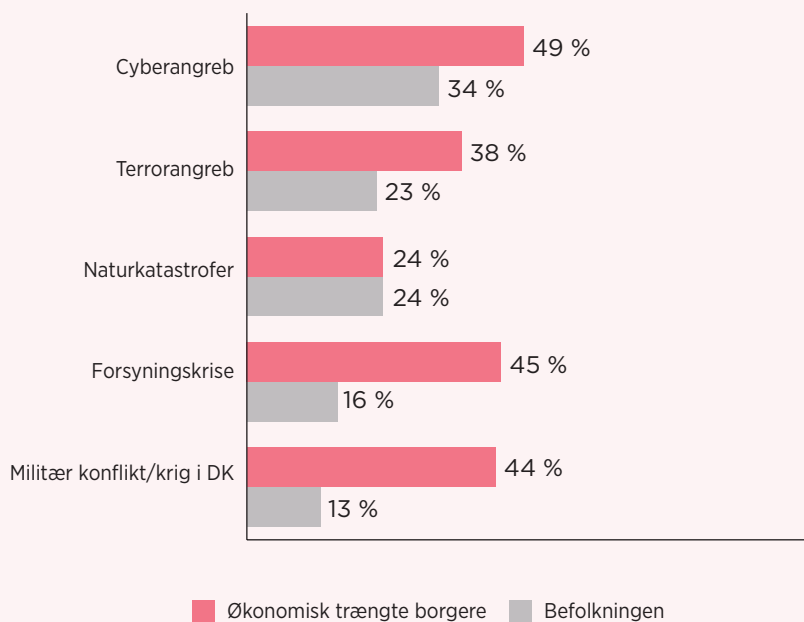
*“Hvordan skal jeg skaffe mad og vand til tre dage til tre personer med min indkomst? [...] Hvorfor er der ikke en beredskabsplan til børn hvis forældre ikke har mad til tre dage?”*

Andre nævner, at de ikke har råd til tilstrækkelig medicin til sig selv eller deres børn, og de er urolige for hvilke konsekvenser det kan have, hvis der opstår en samfundskrise, da de ikke har råd til at købe et lager på forhånd.

### Bekymringer om krig, forsyningskrise og andre samfundskriser

Analysen viser, at økonomisk trængte borgere bekymrer sig mere for at blive ramt af forskellige typer samfundskriser, end det er tilfældet blandt den generelle befolkning.

**Andele, der bekymrer sig for, hvorvidt krisesituationer opstår i Danmark inden for de næste tre år**



Note: Figuren viser andelen af respondenter, der har angivet ”i meget høj grad” eller ”i høj grad” til følgende spørgsmål: ”I hvilken grad er du bekymret for, at følgende krisesituationer kan opstå i Danmark inden for de næste 3 år?”. Kilde: Egne tal (n=2137) og PwC (2024): Danskernes Beredskab – tillidsmåling (n=1518).

Knap halvdelen af de økonomisk trængte borgere er bekymrede for, at der skal opstå en militær konflikt, et cyberangreb eller en forsyningskrise i Danmark. Og 38 % af respondenterne angiver, at de er bekymrede for, at Danmark bliver ramt af et terrorangreb. Blandt den generelle befolkning i Danmark er andelen, der deler disse bekymringer betydeligt lavere.<sup>3</sup> Hvad angår naturkatastrofer, er det både 24 % af de økonomisk trængte borgere og 24 % af den generelle befolkning, der bekymrer sig for denne type krise.

Respondenterne beskriver, at de er usikre på, hvordan de selv skal handle, og om de kan klare situationen og passe på deres børn, hvis der skulle opstå en krise:

*“Frygten for hvad der sker, fylder meget. Og frygten for ikke at kunne passe på min søn gør mig bange og ked af det”*

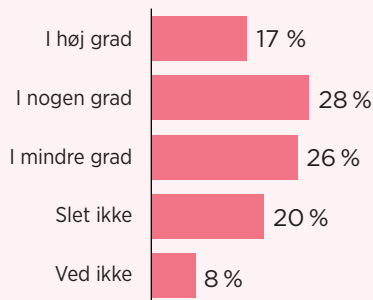
Nogle af borgerne fortæller, at de er opvokset i lande med krig, og tanken om at skulle opleve krig og nød igen er hård:

*“Bare tanken om dette gør det svært for mig, og jeg husker min vanskelige barndom og de dage, jeg tilbragte uden mad, drikke eller varme. Jeg oplevede dette i mit land. Jeg ønsker slet ikke at forestille mig den dårlige fortid.”*

### Børnene bekymrer sig

Det er ikke kun forældrene, der bekymrer sig over mulige kriser. 45 % af de økonomisk trængte borgere oplever, at deres børn er bekymrede for den aktuelle verdenssituation, herunder for krig, katastrofer og klimaforandringer.

#### I hvilken grad oplever du, at dit barn bekymrer sig for den aktuelle verdenssituation?



Note: Spørgsmålsformuleringen: "I hvilken grad oplever du, at dit barn bekymrer sig for den aktuelle verdenssituation – fx krig katastrofer og klimaforandringer?". Egne tal (n=2137).

En forælder formulerer sit barns bekymring på følgende måde:

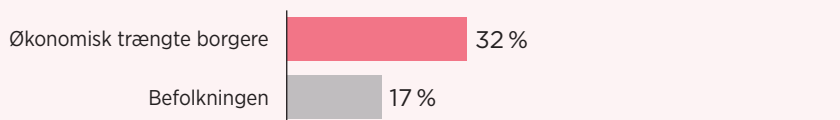
*“Min datter er så angst og har det rigtig svært, fordi hun tror, der kommer krig.”*

<sup>3</sup> PwC (2024): Danskernes Beredskab – tillidsmåling.

### Lav tillid til myndighedernes håndtering af kriser

Analysen viser, at en større del af de økonomisk trængte borgere har lav tillid til, at de danske myndigheder effektivt vil kunne håndtere krisesituationer.

#### Andele, der ikke har tillid til myndighedernes krisehåndtering



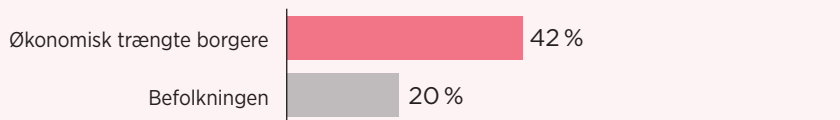
Note: Figuren viser andelen af respondenter, der har angivet, at de er "delvist uenige" eller "helt uenige" til følgende spørgsmål "Hvor enig eller uenig er du i følgende udsagn: Jeg har tillid til, at de danske myndigheder vil kunne håndtere en krisesituation effektivt?". Kilde: Egne tal (n=2137) og PwC (2024): Danskernes Beredskab – tillidsmåling (n=1518).

Knap hver tredje af de økonomisk trængte borgere angiver, at de er helt eller delvist uenige i, at myndighederne vil kunne håndtere krisesituationer på en effektiv måde. Til sammenligning gælder dette kun 17 % af den generelle befolkning.

### Utryghed blandt økonomisk trængte borgere

Kigger vi på den generelle tryghed, så viser analysen, at 42 % af de økonomisk trængte borgere føler sig utrygge. Dette er mere end dobbelt så højt som den generelle befolkning, hvor hver femte dansker føler sig utryg.<sup>4</sup>

#### Andele, der føler sig utrygge



Note: Figuren er baseret på spørgsmålet "På en skala fra 1 til 7, hvor 1 er "Jeg føler mig grundlæggende tryk i min hverdag" og hvor 7 er "Jeg føler mig grundlæggende utryk i min hverdag", hvor tryk føler du dig så?" Figuren viser andelen af respondenter, der på denne skala fra 1-7 har svaret 5, 6 eller 7. Kilde: Egne tal (n=2137) og Trygfonden (2025): Tryghedsmålingen 2025 (n=5005).

En af borgerne forbinder utrygheden til manglen på familie og øvrig socialt netværk:

*"Det er generelt bare meget utrygt at stå helt alene, hvis noget skulle opstå, når man ingen familie/netværk/støtte har."*

<sup>4</sup> Trygfonden (2025): Tryghed og demokrati i Danmark 2025 – Tryghedsmålingen 2025

## MÅLGRUPPEBESKRIVELSE OG METODE

I dette afsnit beskrives gruppen af respondenter i forhold til socioøkonomi, familiesituation og oprindelsesland.

Undersøgelsen er foretaget blandt de julehjælpsmodtagere, der har ansøgt om julehjælp via en digital ansøgningsplatform i Røde Kors. 107 ud af i alt 195 lokale Røde Kors afdelinger har anvendt den digitale platform. Julehjælpsmodtagerne i de resterende 88 afdelinger, som ikke har anvendt den digitale ansøgningsplatform<sup>5</sup>, er således ikke omfattet af undersøgelsen. Da de vejledende kriterier for tildeling af julehjælp er de samme på tværs af afdelinger og ansøgningsform, er der dog ikke umiddelbart grund til at antage, at julehjælpsmodtagerne i de øvrige 88 afdelinger skulle adskille sig væsentligt fra de julehjælpsmodtagere, der har haft mulighed for at deltage i undersøgelsen. Spørgeskemaet er sendt ud til 6.197 personer, der har ansøgt om julehjælp, og er besvaret af 2.525 respondenter. Heraf er 388 respondenter udgået af analysen, da de enten ikke længere har hjemmeboende børn under 18 år eller ikke har modtaget julehjælp fra Røde Kors. Dermed er det endelige analyseudvalg på 2.137 respondenter og svarprocenten for undersøgelsen er 34 %.

### Målgruppen af respondenter

Højest gennemførte uddannelse	Procent
6.-8. klasse	6,2 %
9.-10. klasse	27,5 %
Gymnasial uddannelse (student, HF, HHX, HTX)	11,3 %
Faglig erhvervsuddannelse (fx frisør, elektriker, gartner, kontoruddannelse, SOSU)	27,3 %
Videregående uddannelse (fx laborant, sygeplejerske, lærer, pædagog, ingeniør, læge)	20,3 %
Andet	3,0 %
Ønsker ikke at svare	4,4 %
	n=2137

<sup>5</sup>Røde Kors har udarbejdet en række kriterier for uddelingen af julehjælp. Kriterierne er kun vejledende, da det afgøres lokalt hvilke familier, der er berettiget til julehjælp. Kriterierne indbefatter følgende: Ansøger har mindst et hjemmeboende barn, ansøger er på overførselsindkomst eller modtager løn på niveau med overførselsindkomst (førtidspension). Herudover kan særlige forhold i familien også være en rimelig årsag til at ansøger tildeles julehjælp. I analysen her er kun inkluderet respondenter, der lever op til de økonomiske kriterier og som har hjemmeboende børn under 18 år.

<b>Primær indtægtskilde</b>	<b>Procent</b>
Løn fra arbejde	17,6 %
Kontanthjælp/uddannelseshjælp	20,3 %
Selvforsørgelses- og hjemrejseydelse/ overgangsydelse	1,4 %
Førtidspension	21,5 %
SU	9,4 %
Barselsdagpenge eller løn under barsel	0,5 %
Sygedagpenge eller arbejdsløshedsdagpenge	3,4 %
Aktiverings-, ledigheds- og revalideringsydelse	4,7 %
Efterløn eller fleksydelse	4,5 %
Pension eller seniorpension	0,9 %
Forsørget af ægtefælle/samlever/familiemedlem	1,5 %
Ledighedsydelse	2,9 %
Anden forsørgelsesydelse	4,7 %
Anden primær indtægtskilde	5,3 %
Ved ikke/ ønsker ikke at svare	1,4 %
	n =2137

<b>Husstandens samlede månedlige indkomst før skat</b>	<b>Procent</b>
0 - 11.499 kr.	25,7 %
11.500 - 21.500 kr.	55,6 %
21.501 - 30.000 kr.	10,9 %
30.001 - 36.000 kr.	2,4 %
36.000 + kr.	0,7 %
Ved ikke/ønsker ikke at svare	4,5 %
	n =2137

<b>Bor med partner</b>	<b>Procent</b>
Ja	23,4 %
Nej	75,5 %
Ønsker ikke at svare	1,1 %
	n =2137

Antal hjemmeboende børn	Procent
1	41,6 %
2	36,9 %
3	15,1 %
4	4,6 %
5 eller flere	1,8 %

n = 2137

I hvilket land er du født?	Procent
Danmark	64,0 %
Syrien	9,5 %
Ukraine	7,0 %
Eritrea	1,8 %
Irak	1,9 %
Libanon	1,8 %
Iran	1,2 %
Afghanistan	0,9 %
Øvrige udland	10 %
Ønsker ikke at svare	1,9 %

n = 2137

Region	Procent
Region Hovedstaden	30,7 %
Region Sjælland	15,2 %
Region Syddanmark	22,6 %
Region Midtjylland	21,2 %
Region Nordjylland	10,2 %

n = 2137

Køn	Procent
Kvinde	86 %
Mand	14 %
Andet/ønsker ikke at svare	-

n = 2137